

Российская Федерация  
Курганская область



АДМИНИСТРАЦИЯ ГОРОДА КУРГАНА

## ПОСТАНОВЛЕНИЕ

от « 20 » \_\_\_\_\_ сентября 2023 \_\_\_\_\_ г. N 8120 \_\_\_\_\_

Курган

### **Об утверждении требований к колористическим решениям фасадов зданий, строений, сооружений на территории города Кургана**

В целях формирования архитектурно-художественного облика муниципального образования город Курган, в соответствии с Федеральным законом от 06.10.2003 г. № 131-ФЗ «Об общих принципах организации местного самоуправления в Российской Федерации», решением Курганской городской Думы от 27.03.2019 г. № 52 «Об утверждении Правил благоустройства территории города Кургана», Уставом города Кургана, Администрация города Кургана **п о с т а н о в л я е т**:

1. Утвердить требования к колористическим решениям фасадов зданий, строений, сооружений на территории города Кургана, согласно приложению к настоящему постановлению.

2. Опубликовать настоящее постановление в газете «Курган и курганцы» и разместить на официальном сайте муниципального образования города Кургана в информационно – телекоммуникационной сети «Интернет» по адресу [www.kurgan-city.ru](http://www.kurgan-city.ru).

3. Контроль за исполнением настоящего постановления возложить на директора Департамента архитектуры, строительства и земельных отношений Администрации города Кургана Юшкову Н.В.

Глава города Кургана

Е.В. Ситникова

Приложение к постановлению  
Администрации города Кургана  
от 20.09.2023 г. № 8120  
«Об утверждении требований  
к колористическим решениям  
фасадов зданий, строений, сооружений  
на территории города Кургана

## **ТРЕБОВАНИЯ** **к колористическим решениям фасадов зданий, строений, сооружений** **на территории города Кургана**

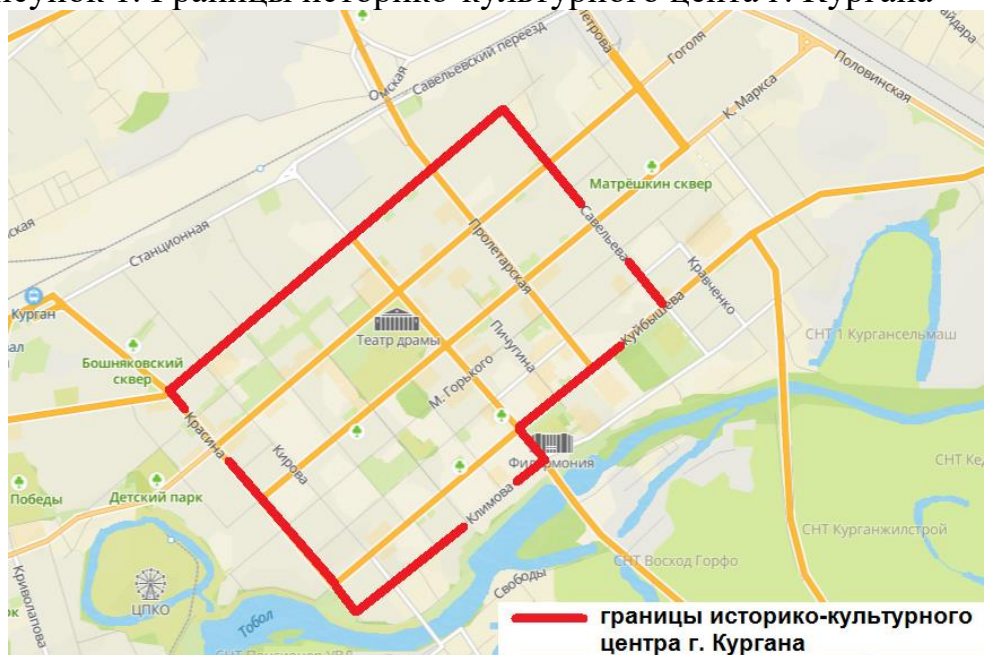
### **ГЛАВА 1. Общие положения**

1.1. Настоящие Требования предъявляются к колористическим решениям фасадов зданий, строений, сооружений на территории города Кургана.

1.2. Для целей настоящих Требований объекты капитального строительства подразделяются на группы по видам разрешенного использования (далее – группа ВРИ) в зависимости от вида разрешённого использования (группа 1 - многоквартирные жилые дома, группа 2 - социальные объекты, группа 3 - общественные здания, группа 4 - индивидуальные жилые дома, группа 5 - обслуживающие). Для каждой группы ВРИ могут предъявляться отдельные требования.

1.3. Определить в рамках настоящих Требований историко-культурным центром города Кургана территорию в границах улиц: Красина, К. Мяготина, Савельева, Куйбышева, Ленина, Климова (рис. 1).

Рисунок 1. Границы историко-культурного центра г. Кургана



1.4. Историко-культурный центр города Кургана представлен объектами культурного наследия федерального, регионального и местного значения. Территория историко-культурного центра города включает в себя территории объектов культурного наследия и примыкающих к ним улиц, площадей, парков, скверов, непосредственно связанных с их восприятием и обозрением, а так же участки свободные от застройки или занятые фоновыми строениями.

1.5. При строительстве, реконструкции и ремонте объектов на земельных участках свободных от застройки или занятых фоновыми строениями и примыкающих к памятникам архитектуры учитываются интересы памятников, их естественного окружения и восприятия, в частности, соответствие масштабов стоящих рядом сооружений и принципов размещения, оформление фасадов в соответствии с архитектурным решением фасадов прилегающих зданий, использование типичных строительных материалов, характерных для застройки с конца XVIII и до начала XX века.

1.6. При изменении фасадных решений объектов, расположенных в историко-культурном центре города Кургана, представляющих архитектурную ценность и вписанных в историческую среду (кроме объектов культурного наследия), отдельно стоящих или блокированных к объектам культурного наследия, должны быть сохранены и восстановлены цветовая гамма, материал отделки фасада, возможно изменение материала отделки фасада при условии сохранения внешнего облика здания, характерного объектам культурного наследия, расположенным в визуальном радиусе восприятия (не более 100 м) от данного объекта.

1.7. На территории историко-культурного центра не допускается:

1) без согласования с региональным органом охраны объектов культурного наследия строительные и иные работы на земельных участках, непосредственно связанных с земельным участком в границах территории объекта культурного наследия (пункт 3 статьи 36 Федерального закона от 25.06.2002 N 73-ФЗ "Об объектах культурного наследия (памятниках истории и культуры) народов Российской Федерации");

2) строительство новых и реконструкция существующих капитальных объектов без согласования с Департаментом архитектуры, строительства и земельных отношений Администрации города Кургана (далее Департамент) внешнего вида фасадов зданий, строений, сооружений;

3) проведение текущего или капитального ремонта эксплуатируемых зданий, строений, сооружений при условии изменения фасада здания без согласования с Департаментом.

1.8. К изменению фасадных решений объектов, расположенных на территории историко-культурного центра, представляющих архитектурные традиции «советского функционализма» и зданий, не представляющих архитектурной и исторической ценности, кроме зданий, блокированных к объектам культурного наследия применимы следующие требования:

1) комплексный подход к формированию облика фасада;

2) сохранение или подчинение пропорций фасада к рядом стоящим зданиям и сооружениям;

3) формирование фасадного решения данного объекта, как фона или массы исторической архитектурной среды;

4) отсутствие цветowych пятен и контрастных колористических решений;

5) отсутствие глухих стен и укрупненных пропорций фасадов, обращенных к улично-дорожной сети или открытым городским пространствам;

6) отсутствие рекламных и информационных вывесок, занимающих больше 1/6 части фасада;

7) отсутствие фрагментарной отделки фасадов.

1.9. К любым типам ограждений, заборов и иных подобных конструкций, применяются те же требования к колористическим решениям, как и к фасадам зданий, строений, сооружений.

1.10. Фасады, колористические решения которых не отвечают настоящим Требованиям, подлежат приведению в соответствие с настоящими Требованиями в срок не позднее 6 месяцев с момента вступления в силу постановления, утверждающего данные Требования.

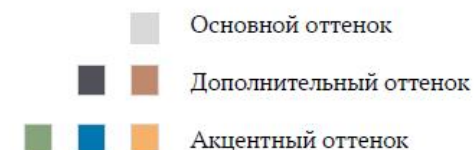
## ГЛАВА 2. Требования к колористическим решениям фасадов зданий, строений, сооружений на территории города Кургана

### 2.1. ТРЕБОВАНИЯ К ЦВЕТОВЫМ ХАРАКТЕРИСТИКАМ ЗДАНИЙ, СТРОЕНИЙ И СООРУЖЕНИЙ. ДОПУСТИМЫЕ ПРОЦЕНТНЫЕ СООТНОШЕНИЯ И КАТЕГОРИИ ОТТЕНКОВ

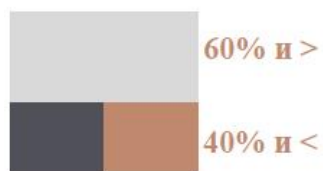
Устанавливаются индивидуально для разных групп ВРИ (и зон регулирования).

В схеме указано максимальное количество оттенков каждой категории в зависимости от группы ВРИ. Для группы 1 параметр регулируется для каждой блок-секции объекта.

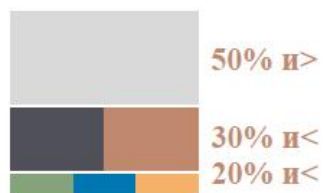
Категории оттенков:



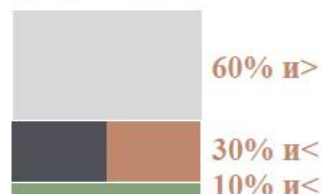
Группа 1  
Многоквартирные жилые



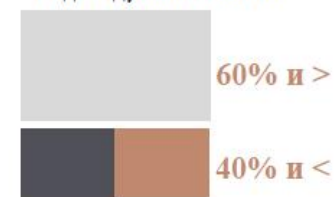
Группа 2  
Социальные



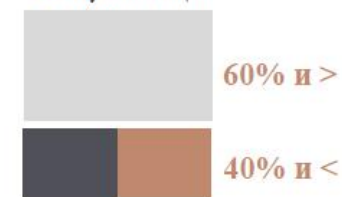
Группа 3  
Общественные



Группа 4  
Индивидуальные жилые



Группа 5  
Обслуживающие



Положительные примеры:



## 2.2. ТРЕБОВАНИЯ К ЦВЕТОВЫМ ХАРАКТЕРИСТИКАМ ЗДАНИЙ, СТРОЕНИЙ И СООРУЖЕНИЙ (ЗОНА РЕГУЛИРОВАНИЯ ЗАСТРОЙКИ А, Б, В)

### 2.2.1. РАЗРЕШЕННЫЕ ОТТЕНКИ RAL

#### ГРУППА 1. МНОГОКВАРТИРНЫЕ ЖИЛЫЕ

##### Стены, цоколь, входные группы

Основные (для стен)	9010	150-5	9001	160-3	160-5	060 90 10	070 90 10	060 90 05	1013	840-2	100 80 05	110 80 10	7032	120 70 05
	840-1	120-5	1015	310-1	9002	080 80 05	095 80 10	7044	7038	9018	830-1	240 80 05	160 80 05	160 70 05
	060 80 20	040 80 10	080 80 10	070 80 20	780-4	080 80 20	1001	080 70 30	085 70 20	060 70 10	050 70 20	070 70 10	1019	050 60 10

Дополнительные (для стен)	9010	070 90 20	1014	1000	070 80 20	020 80 05	7035	180 80 05	140 80 10	130 70 10	180 70 05	1002	070 70 30	050 70 20
	340 70 05	000 65 00	040 70 10	360 60 05	060 60 20	1011	075 70 20	1020	075 60 20	7004	140 60 05	7030	060 60 05	070 60 10
	040 50 20	7048	7037	7001	7034	7033	060 50 30	070 50 20	040 50 30	1036	7036	7039	060 50 05	050 50 10
	8025	8002	030 40 30	050 40 30	7002	7003	7005	7009	7015	8028				

##### Входные группы. Акцентные оттенки

9010	085 90 30	080 80 40	210 70 10	050 70 30	060 70 40	070 70 40	075 70 50	3012	280 70 10	6033	5014	5024	230 50 10
050 60 40	2003	240-2	160 60 20	040 50 40	030 50 30	8001	6010	6011	8023	5000	180 40 15	6028	8015

##### Элементы окон (рамы, импосты)

9010	1002	7010	7011	7024	7026	820-5	7021	8014	9005
------	------	------	------	------	------	-------	------	------	------

##### Кровля

7045	8028	820-5	7024	8004	8005	9006	8011	8007	7021
------	------	-------	------	------	------	------	------	------	------

##### Ограждения земельного участка

9010	9001	7032	9006	1019	7004	7005	7024	8028	6003	6020	7016	8017	9005
------	------	------	------	------	------	------	------	------	------	------	------	------	------

ГРУППА 2. СОЦИАЛЬНЫЕ

Стены, поклей, входные группы

Основные (для стен)	9010	150-5	9001	160-3	160-5	060 90 10	070 90 10	100 93 05	085 93 05	000 90 00	110-1	1013	840-1	840-2
	120-5	100 80 05	110 80 10	1015	310-1	9002	080 80 05	095 80 10	9018	830-1	040 80 10	080 80 10	070 80 20	780-4

Дополнительные (для стен)	9010	070 90 20	1014	1000	070 80 20	020 80 05	180 80 05	140 80 10	130 70 10	180 70 05	1002	070 70 30	050 70 20	260 80 10
	340 70 05	000 65 00	040 70 10	360 60 05	060 60 20	1011	075 70 20	1020	7004	140 60 05	7030	7048	7037	240 60 05
	7001	7034	7033	060 50 30	050 50 30	1036	7036	7039	150 60 10	7002	100 50 05	100 50 10	040 50 20	8002

Стены, входные группы. Акцентные оттенки

9010	085 90 30	110 90 35	100 90 40	070 80 30	080 80 40	280 80 15	290 80 15	310 80 15	040 80 20	050 80 30	070 80 40	1034	060 70 40
050 70 30	050 70 40	020 80 20	1018	1028	6027	210 70 10	230 70 20	240 70 25	5012	280 70 20	3015	030 70 20	3012
2003	2012	050 60 40	3022	040 70 20	320 70 15	4009	280 70 10	310 60 15	5024	240-2	6021	3014	1032
070 70 40	020 70 10	170 60 10	160 60 20	5014	040 60 20	050 60 20	040 50 10	060 50 20	040 50 40	030 50 30	040 50 30	8004	4001
5018	5007	180 50 15	8001	8025	230 50 10	8024							

Элементы окон (рамы, импосты)

9010	1002	7010	7011	7024	7026	820-5	7021	8014	9005
------	------	------	------	------	------	-------	------	------	------

Кровля

7045	820-5	7024	8028	8011	7021
------	-------	------	------	------	------

Ограждения

9010	9001	7032	9006	1019	7004	7005	7024	8028	6003	6020	7016	8017	9005
------	------	------	------	------	------	------	------	------	------	------	------	------	------

ГРУППА 3. ОБЩЕСТВЕННЫЕ

Стены, покость, входные группы

Основные (для стен)	9010	150-5	9001	160-3	160-5	060 90 10	070 90 10	060 90 05	1013	840-2	100 80 05	110 80 10	7032	120 70 05
	840-1	120-5	1015	310-1	9002	080 80 05	095 80 10	7044	7038	9018	830-1	240 80 05	160 80 05	160 70 05
	060 80 20	040 80 10	080 80 10	070 80 20	780-4	080 80 20	1001	080 70 30	085 70 20	060 70 10	050 70 20	070 70 10	1019	050 60 10

Дополнительные (для стен)	9010	070 90 20	1014	1000	070 80 20	020 80 05	180 80 05	140 80 10	130 70 10	180 70 05	050 70 20	075 70 20	340 70 05	000 65 00
	040 70 10	360 60 05	060 60 20	070 60 30	7004	140 60 05	7030	7048	7037	7001	7034	7033	060 50 30	050 50 20
	040 50 20	060 60 05	070 60 10	120 60 05	075 60 20	070 50 20	7006	050 50 10	7039	100 50 05	100 50 10	090 50 20	1036	7036
	7002	7003	8025	070 40 10	7005	7015	7024	8028						

Стены. Акцентные оттенки

9010	1002	070 70 30	060 70 40	050 70 30	280 70 10	1020	040 50 30	6011	5014	030 40 30	8002	050 40 30
------	------	-----------	-----------	-----------	-----------	------	-----------	------	------	-----------	------	-----------

Элементы окон (раммы, импосты)

9010	1002	7010	7011	7024	7026	820-5	7021	8014	9005
------	------	------	------	------	------	-------	------	------	------

Кровля

7045	820-5	7024	8028	8011	7021
------	-------	------	------	------	------

Ограждения земельного участка

9010	9001	7032	9006	1019	7004	7005	7024	8028	6003	6020	7016	8017	9005
------	------	------	------	------	------	------	------	------	------	------	------	------	------



ГРУППА 4. ИНДИВИДУАЛЬНЫЕ ЖИЛЫЕ

Стены, цоколь, входные группы

Основные (для стен)	9010	150-5	9001	160-3	160-5	060 90 10	070 90 10	060 90 05	1013	840-2	100 80 05	110 80 10	7032	120 70 05
	840-1	120-5	1015	310-1	9002	080 80 05	095 80 10	7044	7038	9018	830-1	240 80 05	160 80 05	160 70 05
	060 80 20	040 80 10	080 80 10	070 80 20	780-4	080 80 20	1001	080 70 30	085 70 20	060 70 10	050 70 20	070 70 10	1019	050 60 10

Дополнительные (для стен)	9010	070 90 20	1014	1000	070 80 20	020 80 05	7035	180 80 05	140 80 10	130 70 10	180 70 05	1002	070 70 30	050 70 20
	340 70 05	000 65 00	040 70 10	360 60 05	060 60 20	1011	075 70 20	1020	075 60 20	7004	140 60 05	7030	060 60 05	070 60 10
	040 50 20	7048	7037	7001	7034	7033	060 50 30	070 50 20	040 50 30	1036	7036	7039	060 50 05	050 50 10
	8025	8002	030 40 30	050 40 30	7002	7003	7005	7009	7015	8028				

Элементы окон (рамы, импосты)

9010	1002	7010	7011	7024	7026	820-5	7021	8014	9005
------	------	------	------	------	------	-------	------	------	------

Кровля

7045	8028	820-5	7024	8004	3005	9006	8011	3007	7021
------	------	-------	------	------	------	------	------	------	------

Ограждения земельного участка

9010	9001	7032	9006	1019	7004	7005	7024	8028	6003	6020	7016	8017	9005
------	------	------	------	------	------	------	------	------	------	------	------	------	------

ГРУППА 5. ОБСЛУЖИВАЮЩИЕ

Стены, цоколь, входные группы

Основные (для стен)	9010	150-5	9001	160-3	160-5	060 90 10	070 90 10	060 90 05	1013	840-2	100 80 05	110 80 10	120 70 05	840-1
	120-5	1015	310-1	9002	080 80 05	095 80 10	7044	7038	9018	830-1	240 80 05	160 70 05	060 80 20	040 80 10
	080 80 10	070 80 20	780-4	080 80 20	1001	085 70 20	060 70 10	070 70 10	1019	050 60 10				
Дополнительные (для стен)	9010	070 90 20	1014	1000	070 80 20	020 80 05	180 80 05	140 80 10	130 70 10	180 70 05	050 70 20	075 70 20	340 70 05	000 65 00
	040 70 10	360 60 05	060 60 20	070 60 30	7004	140 60 05	7030	7048	7037	7001	7034	7033	060 50 30	050 50 20
	040 50 20	060 60 05	070 60 10	120 60 05	075 60 20	070 50 20	7006	050 50 10	7039	100 50 05	100 50 10	090 50 20	1036	7036
	7002	7003	8025	070 40 10	7005	7015	7024	8028						

Элементы окон (рамы, импосты)

9010	1002	7010	7011	7024	7026	820-5	7021	8014	9005
------	------	------	------	------	------	-------	------	------	------

Кровля

7045	820-5	7024	8028	8011	7021
------	-------	------	------	------	------

Ограждения

9010	9001	7032	9006	1019	7004	7005	7024	8028	6003	6020	7016	8017	9005
------	------	------	------	------	------	------	------	------	------	------	------	------	------

## 2.2.2. ТРЕБОВАНИЯ К МАТЕРИАЛАМ НЕОДНОРОДНОЙ ТЕКСТУРЫ

Установлены для всех групп ВРИ.

При подборе материалов неоднородной текстуры (натуральных - кирпич, гранит и т. д. и имитирующих натуральные - композитные плиты и т.д.) допускается отклонение от перечня разрешенных RAL.

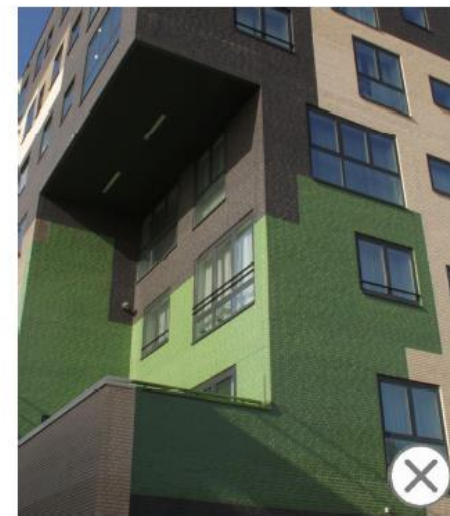
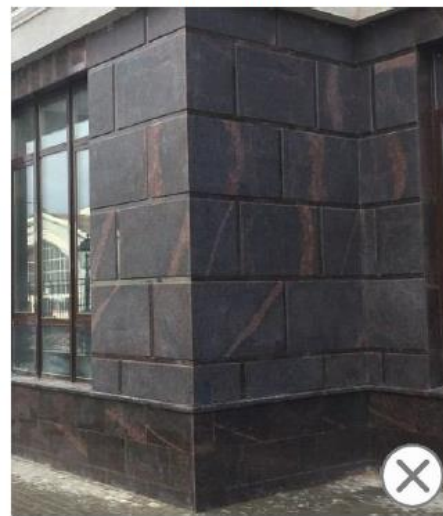
В составе натуральных материалов должны отсутствовать дополнительные цветные пигменты.

Колер материалов, имитирующих натуральные, должен совпадать с натуральным цветом этих материалов.

Положительные примеры:



Отрицательные примеры:



### 2.2.3. ТРЕБОВАНИЯ К СТЫКОВКЕ ПЛОСКОСТЕЙ РАЗЛИЧНЫХ ЭЛЕМЕНТОВ

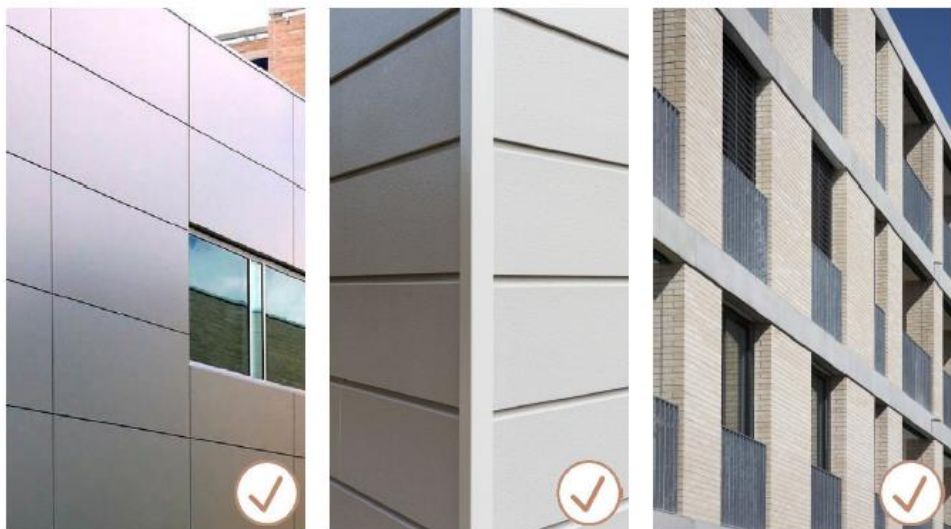
Устанавливаются индивидуально для разных групп ВРИ.

При создании архитектурных решений необходимо обеспечивать отсутствие ярко выраженных стыков наружных стеновых панелей (для всех групп).

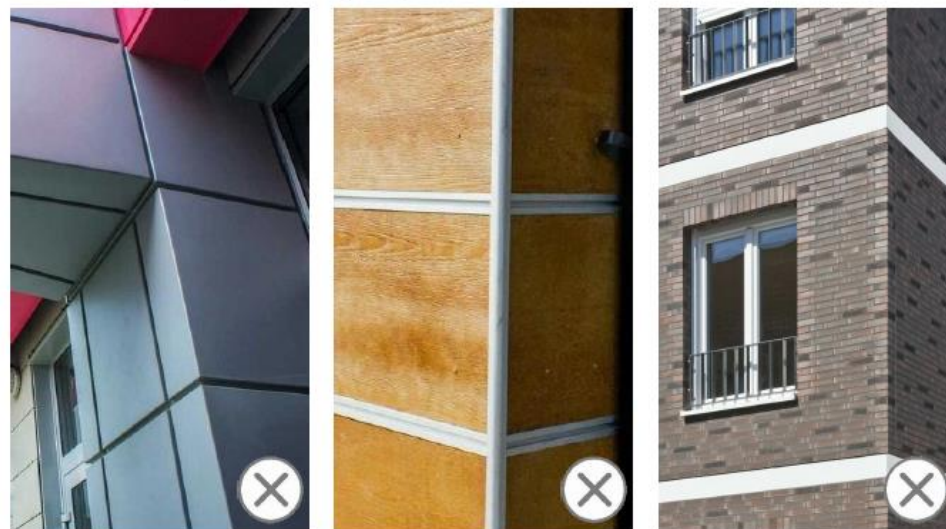
Цветовое решение нащельников на стыках поверхностей должно осуществляться в соответствии с колером отделки этих поверхностей (для всех групп).

Позтажное деление торцевыми поверхностями плит перекрытий допускается при условии отделки плиты в тон соответствующей плоскости стены фасада (для групп 2, 4, 5).

Положительные примеры:



Отрицательные примеры:



#### 2.2.4. ТРЕБОВАНИЯ К РЕШЕНИЯМ ВИДИМЫХ ЭЛЕМЕНТОВ ОКОН

Устанавливаются индивидуально для разных групп ВРИ.

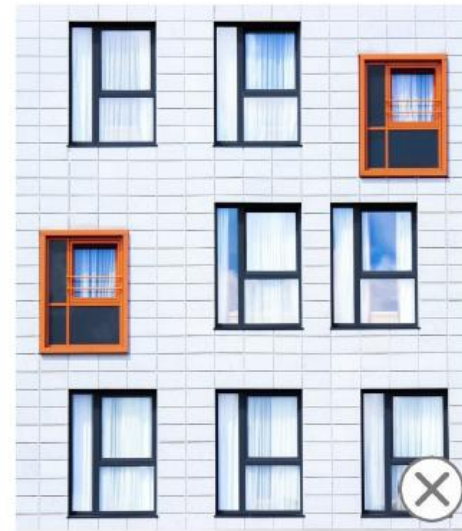
Все элементы окон (за исключением стекла) должны выполняться в едином цветовом решении (для всех групп).

Допускается применение разных цветов для разных по назначению групп проемов (для группы 1 - Многоквартирные жилые) либо отличающегося цвета для окон первого этажа (для группы 2 - Социальные).

Положительные примеры:



Отрицательные примеры:



## 2.2.5. ТРЕБОВАНИЯ К ОСТЕКЛЕНИЮ ФАСАДОВ И ОГРАЖДЕНИЙ

Установлены для всех групп ВРИ.

Не допускается использование цветного (тонируемого в массе), зеркального остекления.

Цветовое решение должно осуществляться в нейтральных (с максимальной прозрачностью, без искажения цвета) и серых оттенках.

Положительные примеры:



Отрицательные примеры:



## 2.2.6. ТРЕБОВАНИЯ К ЦОКОЛЮ

Установлены для всех групп ВРИ с индивидуальными перечнями элементов.

Предусмотреть цветовое решение, соответствующее одному из колеров элементов здания (а - стен, б - перекрытий, в - элементов окон, г - ограждений).

Допускается использовать:

а - для всех групп; б - для групп 1 и 2;  
в - для групп 1, 3, 4; г - для групп 1, 3, 4.



Цоколь в тон стен



Цоколь в тон перекрытий



Цоколь в тон элементов окон

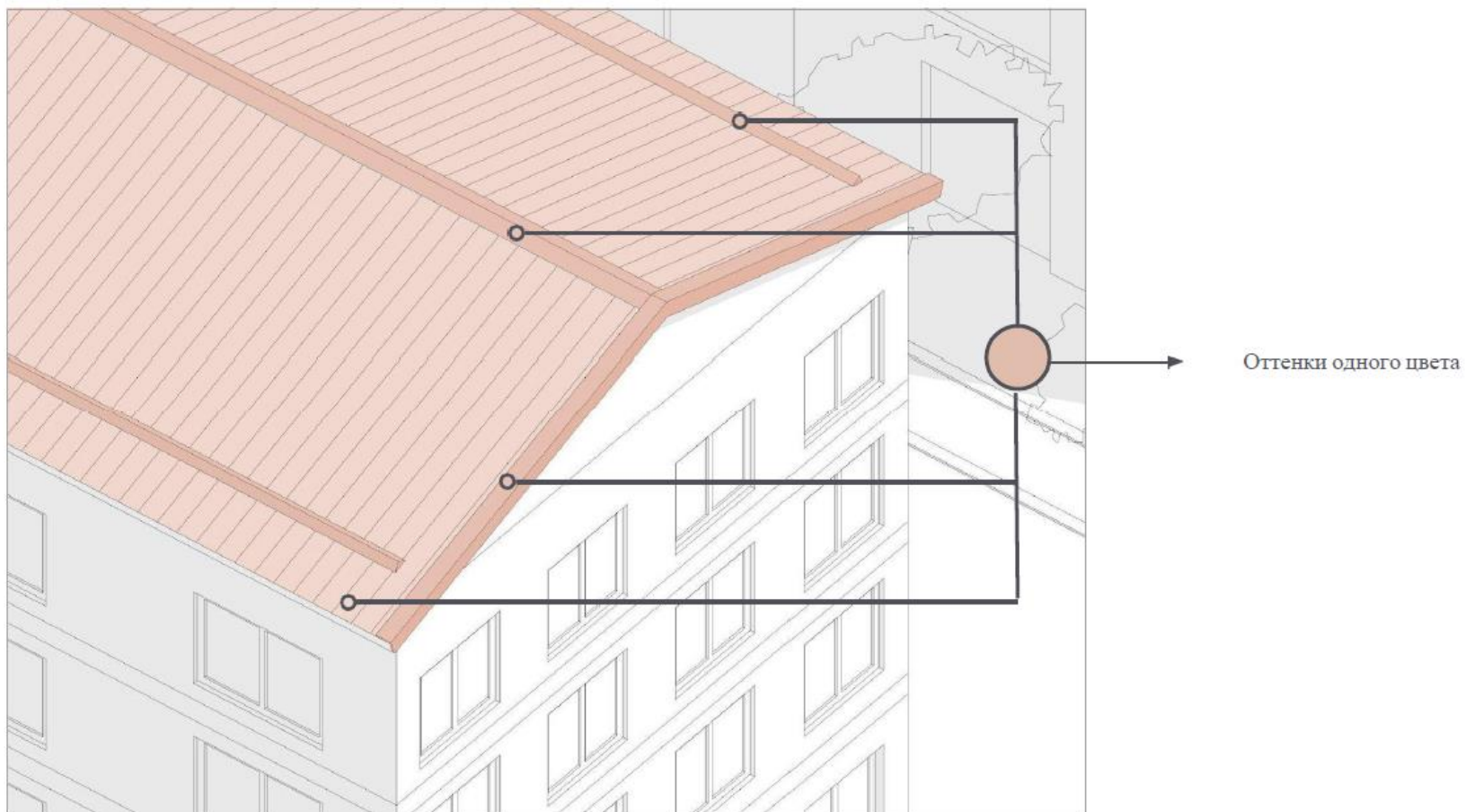


Цоколь в тон фасадных ограждений

### 2.2.7. ТРЕБОВАНИЯ К КРОВЛЕ

Установлены для всех групп ВРИ.

Все элементы кровли должны выполняться в едином цветовом решении.





## 2.2.8. РЕШЕНИЯ ДЛЯ ЭЛЕМЕНТОВ ВХОДНЫХ ГРУПП

Предусмотрены для группы ВРИ 1 - Многоквартирные жилые.

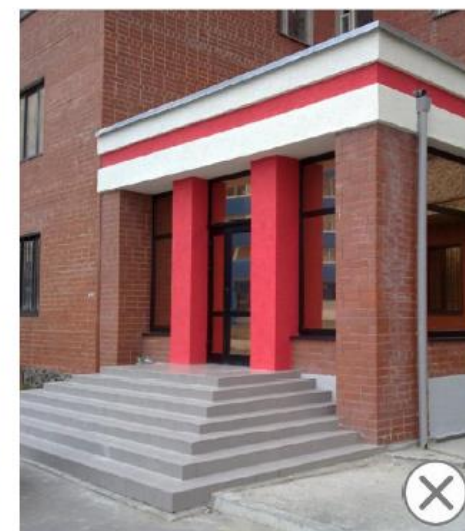
В цветовом решении входных групп допускается использовать акцентные оттенки.

Акцентными оттенками могут быть выделены навесы, отдельные плоскости, информационные конструкции.

Положительные примеры:



Отрицательные примеры:



## 2.2.9. ТРЕБОВАНИЯ К ОГРАЖДЕНИЯМ НА ФАСАДАХ И УЧАСТКЕ

Устанавливаются индивидуально для разных групп ВРИ.

Для ограждений, выполненных из латуни или покрытых имитацией латуни, а также для ограждений, выполненных из кортена, допускается отклонение от перечня разрешенных RAL в пользу натурального цвета материала (для групп 1, 2, 3, 4).

Положительные примеры:



## 2.2.10. ТРЕБОВАНИЯ К ОГРАЖДЕНИЯМ НА ФАСАДАХ

Установлены для групп ВРИ 1, 3, 4.

В ограждении балконов, лоджий, парапетов и прочих элементов здания предусмотреть цветное решение, соответствующее одному из колеров элементов здания (а - стен, б - элементов окон).

Положительные примеры:



Отрицательные примеры:

